

K2 Li

K2 *Li*



Wachsmodellation mit
CONTACT Modellierwachs- und Cervikalwachschi
nach J. Peters (ashfree)



CONTACT n.J.Peters

CONTACT n. J. Peters Wachsspender
Contact Basis,
Modellierwachschi ivory (ashfree) 25g,
Modellierwachschi sahara (ashfree) 25g,
Cervikalwachschi wood (ashfree) 20g
780-0300



Effect - Wachschi CONTACT (ashfree)
blau transparent / orange transparent /
incisal transparent je 20g
739-6320



Modellierwachschi CONTACT
sahara (ashfree)
nach J. Peters, 3x25g
738-6325



Modellierwachschi CONTACT
ivory (ashfree)
nach J. Peters, 3x25g
738-6335

Cervikalwachschi CONTACT
wood (ashfree)
nach J. Peters, 3x20g
738-6320



CE 0123

K2 Li Anleitung

K2 Li

Die Lithium Disilikat Keramik in der K2 Keramik Palette der Firma Yeti Dental. Sie umfasst ein Presssystem , sowie eine dazu gehörige Schichtkeramik, welche problemlos auch für Zirkonrestaurationen durch zahntechnisches Fachpersonal verwendet werden kann.

Dies wirkt sich natürlich kostensenkend für jedes Labor aus.

Das System besteht durch:

- eine einfache Handhabung
- natürliche Fluoreszenz und Transluzenz
- einer hohen Standfestigkeit
- natürliche Ästhetik

Indikationen
Veneers
Onlays
Inlays
Vollkronen
Teilkronen
3-gliedrige Brücken

Kontraindikationen
Freiendbrücken
Parafunktionen (z.B. Bruxismus)
Temporäre Eingliederung
Bekannte Allergien gegen Bestandteile der K2-Li press
Alle unter „Indikationen“ nicht aufgeführten Anwendungen

Umsetzung der Wachmodellation in K2 Li

1. Vollanatomisch/Maltechnik, Staining technique



Umsetzung in K2 Li Press



fertige Arbeit nach dem Bemalen

2. Cut-Back Technik, Cut-back technique



Umsetzung in K2 Li Press



fertige Arbeit nach dem Schichten und Bemalen

3. Schichttechnik, Layering technique



Umsetzung in K2 Li Press



fertige Arbeit nach dem Schichten und Bemalen



Modellation in Wachs



Wachsmodellation in CONTACT Modellierwachs ivory und CONTACT Effectwachs

1. Vollanatomisch / Maltechnik, Staining technique

Die Restauration wird vollanatomisch modelliert und nach dem Pressen mit Stains charakterisiert.



2. Cut-Back Technik, Cut-back technique

Bei der Cut-Back Technik wird der incisale/okklusale Bereich der Modellation reduziert. Nach dem Pressen wird der reduzierte Anteil mit K2 Li Schichtkeramik individualisiert.



3. Schichttechnik, Layering technique

Die Restauration (Pressgerüst) wird in verkleinerter Zahnform modelliert. Hierbei gilt zu beachten, daß das Gerüst mindestens 50% der endgültigen Zahnform beträgt. Nach dem Pressvorgang komplett mit K2 Li Schichtkeramik überschichten.



K2 Li Pressrohlinge

Die Pressrohlinge (3g) werden in 3 verschiedenen Transluzenzen angeboten:

	Art.-Nr.	A1	A2	A3	B1	B2	C1	BL1	BL2	BL3	BL4	MO1
HT Hoch Transluzent	387-80..	..01	..02	..03	..11	..12	..21	..31	..33	..32	..34	
LT Low Transluzent	387-81..	..01	..02	..03	..11	..12	..21	..31	..32	..33	..34	
MO Medium Opak	387-82..											..01

Indikation

		HT Hoch Transluzent	LT Low Transluzent	MO Medium Opak
Verarbeitungstechnik	Vollanatomisch / Maltechnik	v	v	
	Cut-Back Technik	v	v	
	Schichttechnik			v
Indikation	Thin veneer	v	v	
	Veneer	v	v	
	Inlay	v	v	
	Onlay	v	v	
	Partial Crown	v	v	
	Anterior Crown	v	v	v
	Posterior Crown	v	v	v

Anstiften und Einbetten

Presskanal Dicke: 2,5 – 3,0 mm
 Länge: 5 – 8 mm
 Gesamthöhe: max. 16 mm

Anstiftwinkel Basis: 45°
 Anstiftwinkel Objekt: Axial
 Abstand Objekte: mindestens 3 mm
 Abstand nach oben: 10 mm



Bei Brücken **immer am Pfeiler** anstiften, niemals am Pontic



Objekte sollten **gleiche Höhe** haben



bei Einzelkronenpressung **immer 1 Blindkanal**

Wachsgewicht = Modellation + Presskanal		
Wachsgewicht	Pellets	Zylinder
bis 0,9 g	1 x 3 g	100g / 200g
bis 2,0 g	2 x 3 g	200g

Danach nach Anleitung **des Einbettmasseherstellers** einbetten.

Wir empfehlen die Verwendung der **K2 Press-universal Einbettmasse!**



Vorwärmen

Wichtig! Unbedingt die Gebrauchsanweisungen des Einbettmasseherstellers beachten!

Pressen / Pressprogramm

Muffelgröße	Bestückung	Starttemperatur	Heizrate	Endtemperatur	Haltezeit	Presszeit
100g	1x3g	700°C	60°C	910°C	18 min	3 min
200 g	1x3g / 2x3g	700°C	60°C	920°C	20 min	3 min

Achtung!

Je nach Presseergebnis und Ofen müssen die Presstemperaturen **nachjustiert werden!**

Je höher die Presstemperatur, desto größer ist die Reaktionsschicht, und umso schwerer ist es, sie zu entfernen.

Bei zu starker Reaktionsschicht Temperatur absenken.

Bei Fehlstellen in der Pressung Temperatur erhöhen.

Ausbetten, Abstrahlen und Trennen

Mit 50 micron Glanzstrahlperlen abstrahlen.

Sowie die Objekte sichtbar werden, mit maximal 2 – 3 bar Druck weiterstrahlen.

Darauf achten, dass die Reaktionsschicht komplett entfernt wird!



Mal- und Schichttechnik

Vollanatomische Restaurationen können wie gewünscht mit K2 Stains universal individuell bemalt werden.

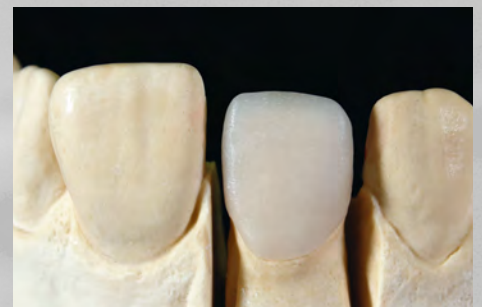
Zum Schluss mit K2 GL press Glasurpaste glasieren.



Vollanatomisch / Maltechnik



Cut-Back Technik



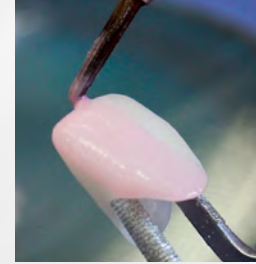
Schichttechnik

K2 LI Schichtkeramik

K2 Li ist eine Keramik für die Verblendung von Lithium Disilikat- und Zirkondioxidgerüsten. Die Schichtkeramik besticht durch brillante Fluoreszenz, Natürlichkeit und Biokompatibilität. Schon mit einfachster Schichttechnik kann die Zahnschubstanz natürlich nachgebildet werden.

Liner/Washbrand

Das Gerüstmaterial sollte mindestens 50% der Gesamtstärke haben. Je nach Farbvorgabe wird eine dünne Schicht Dentin auf das Gerüst aufgebrannt. Dieser Washbrand kann auch durch beigemischte Malfarben individualisiert werden.



Schichtung

1. Brand

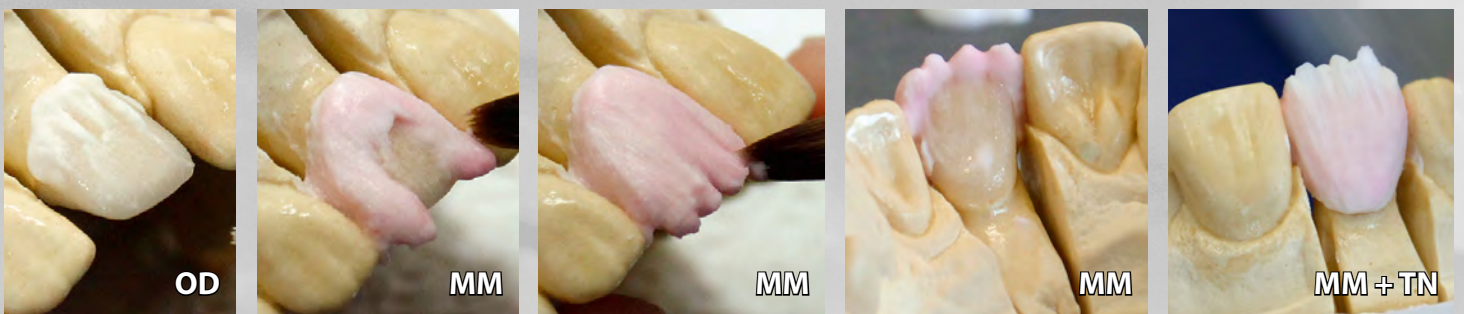
Cut-Back Technik:

Die Zahnform wird mit Schneide- und Transpamassen individuell nach Farbgebung vervollständigt.

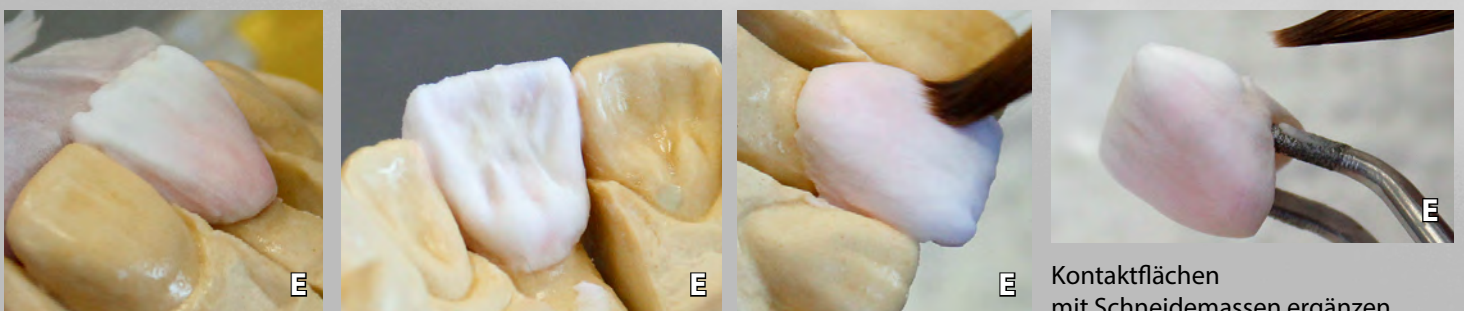


Schichttechnik

Dentin in verkleinerter oder komplett anatomischer Zahnform auftragen und anschließend für den Schneideanteil incisal reduzieren. Mamelons können mit Opakdentin oder speziellen Mamelonmassen dünn eingeschichtet werden.



Den Incisalbereich mit verschiedenen Transpamassen aufbauen und anschließend mit Schneide komplettieren. Leicht überdimensionieren, um die Schrumpfung im Ofen auszugleichen.



Kontaktflächen
mit Schneidemassen ergänzen

Korrekturbrand

2. Brand von Cut-Back und Schichttechnik

Vor dem Korrekturbrand ausarbeiten und reinigen der Krone.
Zur Korrektur der Zahnform:

Bei geringem Auftrag: Transpa-/Schneidmassen

Bei größerem Auftrag: im Dentinbereich Dentin mit Transpa oder Schneide mischen.



3. Glanzbrand:

Farbliche Charakterisierungen werden mit K2 Stains individualisiert.

Oberflächenstrukturierungen erzielen mehr Lebendigkeit und Farbreflexionen!



Cut-Back Technik



Schichttechnik

3. Glanzbrand / Glasurpaste Vollanatomisch / Maltechnik

1. Eine kleine Menge Glasurpaste entnehmen und in einem separaten Gefäß mit Glasurflüssigkeit zu einer homogenen Konsistenz anrühren
 - dünne Konsistenz = geringer Glanz
 - dicke Konsistenz = starker Glanz**Niemals mit Wasser in Berührung bringen!**
2. Die Glasurpaste dick auftragen!
3. Leicht vibrieren / rütteln zur gleichmäßigen Verteilung der Paste.
4. Glanzbrand entsprechend der Brenntabelle der Keramikhersteller brennen.



Vollanatomisch / Maltechnik



Caram/sta



**Caramista - Modellierpinsel
für die Keramik**
feiner Pinsel mit Holzgriff

Caram/sta N



**Caramista N - Modellierpinsel
für die Keramik**
Naturhaarpinsel aus
hochwertigem Kolinsky - Haar



VARIO S - Magnetständer
- hängende Lagerung der Pinsel
zur Schonung der Pinselspitzen



Ceramik Humidor
Keramik Anmischplatte



Stain Humidor
Feuchthalteplatte für Malfarben

K2 Li Schmelz Zuordnungstabelle

Vita Farbe	Bleach	A1	A2	A3	A3,5	A4	B1	B2	B3	B4	C1	C2	C3	C4	D2	D3	D4
Dentin	Bleach	A1	A2	A3	A3,5	A4	B1	B2	B3	B4	C1	C2	C3	C4	D2	D3	D4
Schneidmassen	E-BL	E58	E58	E59	E59	E60	E57	E59	E59	E59	E60	E59	E59	E60	E60	E59	E59

K2 Li - Physikalische Eigenschaften

Massen Powders	Löslichkeit [µg/cm ²]	Biegefestigkeit [MPa]	Mittlerer WAK CTE (25/500°C) [ppm/K]		Glastransformationspunkt
	max. 100 µg/cm ² (± 5)	min. 50 MPa (± 9)	2 Brand	4 Brand	TG [°C] ± 10
Dentine, Opaque Dentine Dentine Modifier Enamel, Effect Enamel Clear, Transpa	16	>90	9.5	9.5	520

Brenntabelle

	Starttemperatur	Trocknen	Anstiegstemperatur	Endtemperatur	Haltezeit	Vakuum	Erscheinungsbild
Dentin Wash	430°C / 806°F	4 Min	45°C/Min / 113°F/Min	780°C / 1436°F	1 Min	Ja	Leicht glänzend
Dentin 1	430°C / 806°F	6 Min	45°C/Min / 113°F/Min	780°C / 1436°F	1 Min	Ja	Leicht glänzend
Dentin 2	430°C / 806°F	6 Min	45°C/Min / 113°F/Min	775°C / 1472°F	1 Min	Ja	Leicht glänzend
Glanz mit Glasur	450°C / 842°F	4 Min	45°C/Min / 113°F/Min	765°C / 1409°F	1 Min	Nein	Glänzend
Glanz ohne Glasur	450°C / 842°F	4 Min	45°C/Min / 113°F/Min	780°C / 1436°F	1 Min	Nein	Glänzend

Die oben angegebenen Brennparameter sind Richtwerte, die stets dem jeweils verwendeten Brennofen und der Situation des Ofens angeglichen werden müssen. Entscheidend ist das richtige Brennresultat.

Lieferübersicht K2 Li Schichtkeramik

Farbe	Qty.	A1	A2	A3	A3,5	A4	B1	B2	B3	B4	C1	C2	C3	C4	D2	D3	D4
Dentinmassen D- Art.-Nr. 387-10..	20g	A1 ..01	A2 ..02	A3 ..03	A3,5 ..04	A4 ..05	B1 ..06	B2 ..07	B3 ..08	B4 ..09	C1 ..10	C2 ..11	C3 ..12	C4 ..13	D2 ..14	D3 ..15	D4 ..16
Bleach / Gingiva Art.-Nr. 387-10..	20g	BL1 ..17		BL3 ..19			G-SP (soft pink) ..18			G-DR (dark red) ..25		G-R (red) ..30					
Opakdentin Art.-Nr. 387-20..	20g	OD-HO (HONEY) ..01						OD-WH (WHITE) ..02									
Schneidmassen Art.-Nr. 387-30..	20g	E-57 ..01			E-58 ..02			E-59 ..03			E-60 ..04		E-BL (Bleach) ..05				
Intensivschneiden Art.-Nr. 387-40..	20g	EI-WH (WHITE) ..01				EI-YE (YELLOW) ..02			EIO-NT (OPAL NEUTRAL) ..03				EIO-BL (OPAL BLUE) ..04				
Transpamassen Art.-Nr. 387-50..	20g	TN (NORMAL) ..01			TR-VL (VIOLET) ..02			T-BL (BLUE) ..03		T-YE (YELLOW) ..04			T-OR (ORANGE) ..05				
Clear	20g	CL Art.-Nr. 387-5006															
Mamelonmassen Art.-Nr. 387-60..	20g	MM-OR (ORANGE) ..01					MM-HO (HONEY) ..02					MM-IV (IVORY) ..03					
Modellier Liquid	50ml 250ml	ML UNIVERSAL					Art.-Nr. 387-9050										
		ML UNIVERSAL					Art.-Nr. 387-9060										
Glasur Fluid	50ml	GF UNIVERSAL					Art.-Nr. 387-9150										

Lieferübersicht Stains Universal

Malfarben / Stain	Qty.	ST-A	ST-B	ST-C	ST-D	ST-5 WHITE	ST-6 HONEY	ST-7 GREY	ST-8 BROWN	ST-9 BLUE	ST-10 PINK	ST-11 RED
Art.-Nr. 387-83..	2g	..01	..02	..03	..04	..05	..06	..07	..08	..09	..10	..11

Lieferübersicht K2 Li Press-Pellets

Press-Pellets HT Hoch Transluzent Art.-Nr. 387-80..	5x3g	HT A1 ..01	HT A2 ..02	HT A3 ..03	HT B1 ..11	HT B2 ..12	HT C1 ..21	HT BL1 ..31	HT BL2 ..33	HT BL3 ..32	HT BL4 ..34
Press-Pellets LT Low Transluzent Art.-Nr. 387-81..	5x3g	LT A1 ..01	LT A2 ..02	LT A3 ..03	LT B1 ..11	LT B2 ..12	LT C1 ..21	LT BL1 ..31	LT BL2 ..32	LT BL3 ..33	LT BL4 ..34
Press-Pellets MO medium opak	5x3g	MO Art.-Nr. 387-8201									



Nutzen Sie die Möglichkeit Ihrer persönlichen Weiterbildung
in unserem modernen und ansprechend gestalteten Kurslabor!

Wir bieten Ihnen Kurse und Workshops aus verschiedensten Bereichen der Zahntechnik an.

Sehr gern führen wir auch, bei entsprechender Teilnehmerzahl,
individuell zusammengestellte Kurse nach Ihren Wünsche durch!

Anfragen bitte unter:
info@yeti-dental.com



**„Stillstand bedeutet Rückschritt,
ein aktiver Umgang mit Veränderung ist der Schlüssel zum Erfolg.“**



YETI Dentalprodukte GmbH · Germany
www.yeti-dental.com · E-Mail: info@yeti-dental.com



Dokument	Erstellt am / von:	geändert am / von:	Revision: / Version:	freigegeben am / von:	Seitenzahl:
BA	10.08.2019 / AB	12.04.2022 / AB	2 / V3	13.04.2022 / TB	12